



**АРХИПЕЛАГИ АРКТИКИ**

Панорама высоких широт

ЛЕОНИД КРУГЛОВ



# АРХИПЕЛАГИ АРКТИКИ

ПАНОРАМА ВЫСОКИХ ШИРОТ

ЛЕОНИД КРУГЛОВ / #НОВАЯЗЕМЛЯ\_ДОС





# АРХИПЕЛАГИ АРКТИКИ

ПАНОРАМА ВЫСОКИХ ШИРОТ



ЛЕОНИД КРУГЛОВ / #НОВАЯЗЕМЛЯ\_ДОС



Автор и издательство выражают благодарность  
за помощь в выпуске книги

Русскому географическому обществу, Северному флоту ВМФ ВС России и Greenworks



greenworks®

**Архипелаги Арктики: панорама высоких широт** / Текст, фото Круглов Л. Л. –  
М.: Паулсен, 2021. – 176 с.: илл.



SONY



ISBN 978-5-98797-290-8

© Круглов Л. Л., 2021  
© ООО Паулсен, 2021



---

**В**первые я увидел эту далекую снежную страну на горизонте моря Лаптевых, когда мы шли по ледяным водам на катамаране, под парусом, следуя маршрутом Семена Дежнева – помора, первопроходца XVII века. Мы двигались от берегов Якутии до нынешнего мыса Дежнева на Чукотке – самой северо-восточной оконечности России.

Я снял об этом путешествии большой полнометражный фильм «Великий северный путь», посвятив ему четыре года, и тогда же задумал новый проект – полнометражный документальный фильм #НоваяЗемля\_doc, рассказывающий уже не о материковом Крайнем Севере России, а о самых отдаленных островных арктических территориях нашей страны, об истории открытия этих мест, о дикой природе, о пропавших экспедициях в прошлом и жизни малочисленных исследователей, работающих в тех местах в наше время...

Русские первопроходцы XVI–XVII веков думали, что там, далеко на севере, находится целая страна или материк, протянувшийся от Архангельской области до Чукотки, который они называли «Новая земля» или Арктида...

Добраться до этой «страны» в районы нынешних архипелагов Шпицберген и Новая Земля смогли лишь самые отважные и удачливые путешественники. Но в XIX веке на островах Высокоширотной Арктики появилось уже гораздо больше людей, хотя их количество все равно измерялось десятками или, может быть, сотнями.

Сегодня Арктика и Север остаются последним форпостом первозданной природы нашей планеты как в силу своей труднодоступности и экстремальных природных условий, так и из-за высокой стоимости организации исследований...

Создавая альбом, который вы держите в руках, и работая над полнометражным фильмом, запланированным к выходу на широкие экраны в 2023 году, я стремлюсь поделиться с моими читателями и зрителями очень сильными эмоциями, возникающими у меня при созерцании и присутствии посреди этого уголка нашей планеты. Работы еще много, мы продвигаемся от острова к острову, от одного архипелага к другому, и для каждого такого продвижения требуется отдельная экспедиция. Именно поэтому мы работаем в Арктике уже четвертый сезон.

«Оно того стоило?» – спросите вы. Конечно! Мы, в составе исследовательских групп Росгидромета, Северного флота, Русского географического общества, фонда «Чистые моря» и фирмы Greenworks смогли найти «детский садик» легендарных нарвалов; приблизились к самому редкому арктическому животному – гренландскому киту (которого раньше называли «русский кит») и лаптевскому моржу; обнаружили следы многих пропавших экспедиций, включая загадочные находки монет времен Ивана Грозного на Восточном Таймыре; погрузились в ледяные воды, чтобы достать оттуда «капсулы времени», спрятанные внутри затонувших кораблей, и даже приняли участие в современных географических открытиях, которым, оказывается, тоже есть место в наше время, обнаружив новые острова в районе Новой Земли и Земли Франца-Иосифа. Обо всем, что происходило с нами во время серии экспедиций начиная с 2019 года, я кратко расскажу в этом альбоме, а подробности приглашаю узнать из фильма #НоваяЗемля\_dos, работа над которым еще продолжается.

Автор Леонид Круглов



ЧАСТЬ 1

---

# В ПОИСКАХ НАРВАЛА

Д

олгое время арктические высокоширотные экспедиции были как полет в космос. Перед первыми людьми, отправлявшимися исследовать Крайний Север, было только неведомое. Экспедиции надолго, без связи с Большой землей, уходили в «белое безмолвие», а многие навсегда растворялись в нем. Почти никто не знал, что он там увидит, с кем или с чем столкнется и сможет ли вообще когда-нибудь вернуться домой...

Сейчас обстановка в Арктике стремительно меняется – идет таяние и отступление вечных льдов: из-под снега и льда предстают перед глазами новые земли; артефакты и послания от пропавших экспедиций появляются на поверхности оттаивающей земли, как кадры на фотобумаге под воздействием проявителя; люди и современная техника вплотную подступили к последнему форпосту дикой природы на нашей планете...

Июнь 2019 года. На борту ледокола «Сомов» собралась большая исследовательская команда людей самых разных научных интересов, среди которых представители Росгидромета (проект «Трансарктика») и Газпром нефти. Начальник отдела речных и морских гидрологических прогнозов Северного УГМС Росгидромета Елена Николаевна Скрипник – крупнейший специалист по ледовой обстановке, имеет огромный опыт и базу данных, позволяющих предсказывать погоду на месяцы и даже на годы вперед. Она делает прогноз по погоде для нашей экспедиции, указывая на то, что на ЗФИ мы будем работать в «окне» хорошей, солнечной погоды, при достаточно сильном ветре и что восточная часть ЗФИ будет плотно забита льдом. Маловероятно, что он уйдет оттуда в ближайшее время.

В кают-компании ледокола «Сомов» собралась вся научная команда судна. Обсуждается план действий по поиску нарвала.

Нарвалы – млекопитающие из семейства и рода нарваловых – единственные представители своего рода. Нарвалы относятся к китообразным млекопитающим, полностью приспособившимся к жизни в воде. Установить происхождение нарвалов трудно, поскольку не найдены их предки, которые обладали бы схожим бивнем, – он растет у нарвалов из головы и достигает иногда 3 метров в длину.



Его возможный ближайший родственник – белуха, и ее часто видят в этих водах, а также у берегов Кольского полуострова и у Новой Земли, а вот нарвал почти никогда не появляется рядом с основными маршрутами кораблей. Он, видимо, очень чувствителен к любым жестким вибрациям современной техники и держится от нее подальше – далеко в арктических водах.

Невозможно себе представить лучшего образа первозданной арктической природы для нашего фильма, чем нарвал. Но сможем ли мы увидеть это животное и тем более удастся ли запечатлеть его для нашего кино?

Нам предстоит посетить несколько самых отдаленных районов Земли Франца-Иосифа: от острова Виктория на крайнем западе архипелага до острова Рудольфа на крайнем севере. Наша задача – осмотреть по дороге ледовые полыньи и разводья, пытаюсь обнаружить следы пребывания здесь нарвалов, а также изучить ледовую обстановку для прогноза возможностей работы здесь следующих экспедиционных групп.

С нами один из самых опытных арктических летных экипажей из знаменитого 2-го Архангельского объединенного авиаотряда.

Идет очередной вылет в район острова Джексона, у всех иллюминаторов вертолета в напряжении сидят члены экспедиции, в эфире вертолета и в самом воздухе напряженная тишина. И вот пилоты кричат и дружно показывают в одном направлении. Светлана Артемьева – вперёдсмотрящая из кабины вертолета, специалист по морским млекопитающим из института имени Северцева – успевает не только засечь группу нарвалов, но и сделать первое фото. Вертолет совершает еще один, контрольный облет того же самого места, постепенно снижаясь. В этот же вылет мы обследуем еще несколько укромных фьордов, расположенных дальше по курсу, в районе острова Джексона. Во всех них более-менее постоянно держатся еще несколько больших групп нарвалов.

Вертолет опускается достаточно низко и пролетает над животными на относительно небольшой высоте, но они, и это хорошо видно, не сильно беспокоятся из-за шума сверху. Мы видим, что все группы нарвалов остались на своих локациях. Это наблюдение дает нам очень важный

шанс – попытаться подойти к одной из групп нарвалов по льду и сфотографировать их с минимального расстояния.

Речь идет о самой сложной и рискованной задаче за всю экспедицию. Во-первых, в этих районах почти всегда дуют сильнейшие штормовые ветра. Во-вторых, вертолету достаточно сложно сесть на лед в такой местности. Даже исключительно опытные летчики, как наши из 2-го Архангельского авиаотряда, точно не знают ни толщины льда, ни того, сколько этот лед сможет выдерживать вертолет.

Принято решение высадить нас за километр от края ледовой кромки и не садиться на лед. У моей группы есть всего лишь пара минут на то, чтобы выпрыгнуть из зависшего надо льдом вертолета, выбросить наше снаряжение, съемочную технику, а также гидрокостюмы на случай, если будет угроза провалиться под лед.

В жизни каждого человека бывают такие минуты, которые можно назвать не иначе как моментом истины. Для меня таким моментом становится эта высадка.

Мы находимся прямо на льду, посреди широкого замерзшего фьорда. Погода к нам совсем не благоволит: штормовой ветер буквально сбивает с ног, не позволяя даже просто передвигаться. Тюки с гидрокостюмами сдувает и уносит далеко в сторону, стоит только зазеваться.

Несмотря на азарт и одержимость конечной целью, мы стараемся быть внимательными, чтобы контролировать периметр: в любой момент здесь может появиться белый медведь, способный почуять добычу за километры.

До края ледовой кромки остается около 100 метров, и снег под ногами становится все более рыхлым, следы быстро оказываются наполненными морской водой. К вечеру стихают порывы ветра.

Мы разбираем импровизированный походный лагерь прямо посредине ледового поля, раскладываем на снегу нашу аппаратуру, готовим квадрокоптеры к полету. Я отчетливо вижу, что нарвалы никуда не ушли, вертолет их не испугал, как и звуки наших шагов по льду: судя по всему, мы сейчас прямо у них над головами – они подныривают под лед, по которому мы медленно идем к ним!

Волнуясь, то теряя, то снова обнаруживая ныряющих нарвалов в воде, мы начинаем кружить над ними на квадрокоптере, снимая серию совершенно уникальных кадров. Одна из самок вместе с плывущим рядом детенышем даже переворачивается на бок, чтобы получше разглядеть квадрокоптер, зависший над ними. Такой прямой контакт с уникальным животным и такая реакция! Вертолет забирает нас так же стремительно, как и высадил, мы еле успеваем добежать до точки посадки, проваливаясь по колено в рыхлый снег.

Разглядывая отснятые кадры на большом экране на борту ледокола, у нас возникает интересная версия – может, мы видели «детский садик» нарвалов? На отснятых кадрах мы почти не замечаем самцов с характерным длинным рогом, зато видим большое количество самок нарвала с детенышами. У самок нарвала либо очень короткий и тонкий рог, либо его нет совсем. На наших самых удачных кадрах, снятых с квадрокоптера, одна из самок не прячет детеныша под собой, прикрывая его своим телом, приобнимая плавниками, как это делают все китообразные, а, наоборот, позволяет ему плыть рядом, почти у поверхности воды. Оба с любопытством разглядывают висящий над ними, мигающий лампочками, летающий объект, повернувшись для удобства на бок.

В результате наших наблюдений мы понимаем, что увиденные нами нарвалы с детенышами явно предпочитают держаться у кромки льда, возле скальных свалов на большие глубины. Здесь в случае нападения их главного и единственного в здешних водах врага – косатки – у них больше шансов спастись. Впрочем, наша экспедиция, как и наблюдения других лет, не фиксировала косаток в этих водах. Значит, Русская Арктика – одно из самых безопасных для детенышей нарвалов мест в высоких широтах. И тут можно спокойно растить потомство.

В любом случае снятые нами уникальные кадры, без сомнения, станут украшением будущего фильма #НоваяЗемля\_doc, а версию про «детский садик» нарвалов на территории Русской Арктики еще предстоит проверить следующим экспедициям. Все прогнозы погоды от Елены Николаевны Скрипник сбывались, и на пути домой мы попали в очень серьезный шторм, потрепавший нас на подходах к Архангельску...









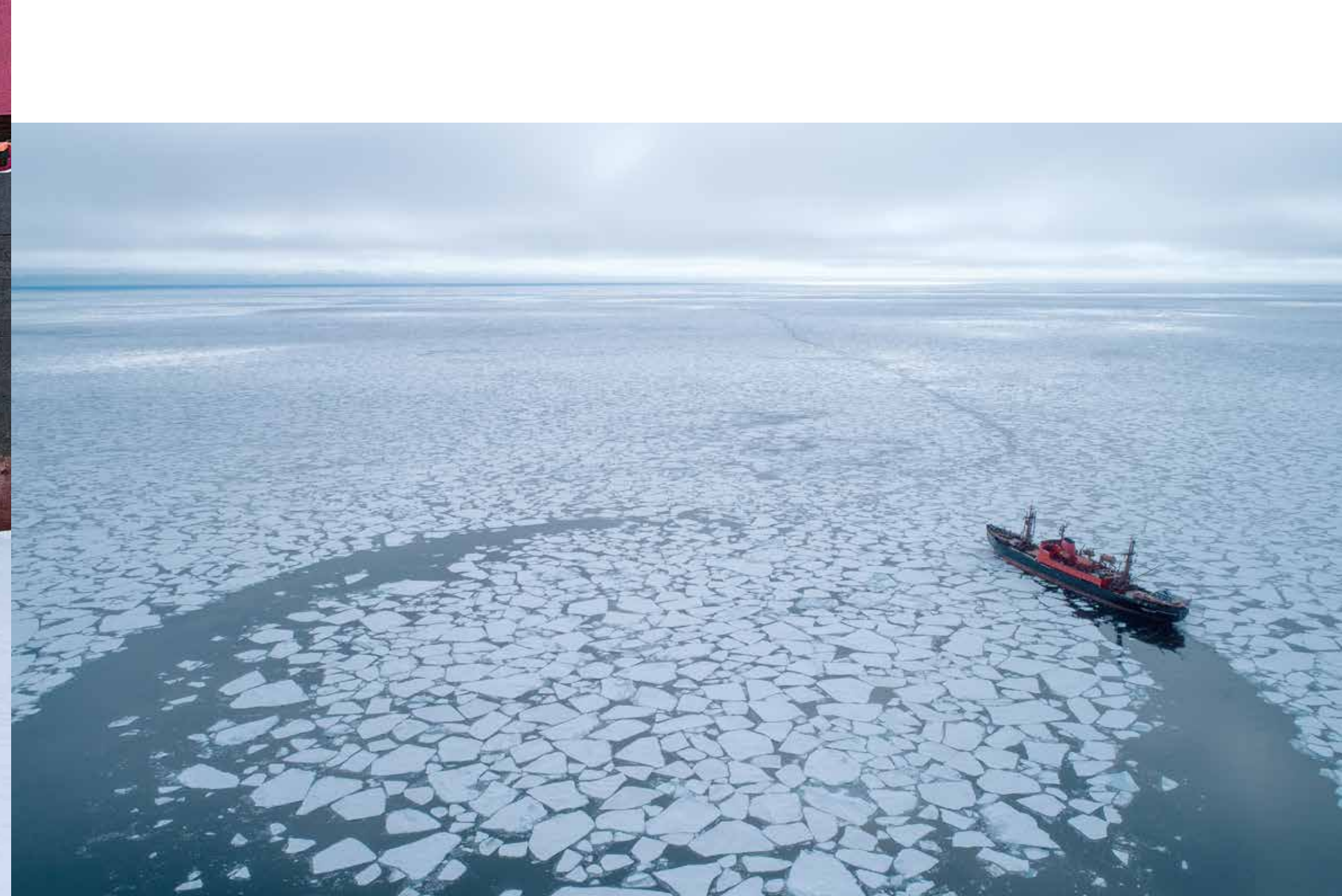


Из-за торосов появляется медведица. Медведица очень любопытна, она не спеша обходит ледокол по периметру, против часовой стрелки, начав с носа, что позволяет людям на льду вернуться обратно на ледокол. Это большое событие, первая близкая встреча с белым медведем в нашем рейсе, а для некоторых – вообще первая в жизни, да еще так близко!





Почти вся свободная от вахты команда высыпает на борт и приветствует обитателя Арктики. После длительной фотосессии, так и не получив никакого угощения (здесь, конечно, все знают про категорический запрет кормить диких арктических животных, чтобы они не имели привычки подходить близко к людям в дальнейшем), животное устраивается спать среди ледяных торосов в паре сотен метров от ледокола.







Согласно экспедиционным планам, мы на вертолете посещаем несколько старейших полярных станций на Земле Франца-Иосифа. Первая из них – на острове Виктория, расположенном на западе между ЗФИ и Шпицбергенем. Сейчас эта станция заброшена, в дома входить небезопасно, видны медвежьи лежки и множество следов. Обследовав местность вокруг базы, а также ледник и пустое моржовое лежбище, мы перемещаемся на остров Хейса.







Полярная станция имени Кренкеля на острове Хейса находится в самом центре архипелага Земля Франца-Иосифа. Путь на вертолете туда занимает достаточно много времени, но почти все пространство под нами закрыто льдами. Мы видим с западной стороны островов лишь небольшие полыньи.



Остров Хейса с расположенной на нем обсерваторией и станцией ракетного зондирования атмосферы. Со стартовой площадки на этом острове до 90-х годов прошлого века было совершено около 2000 успешных запусков метеорологических ракет.

Вокруг станции – снежная пустыня с разбросанными тут и там кубами застывшего льда, и над всем этим возвышается идеально ровный ледяной купол с космическими постройками. Совершенная декорация для научно-фантастического фильма об освоении других планет.



Еще одна высадка – в Бухте Тихой с ее комплексом построек, сохранившихся здесь с 1930-х годов, с момента основания. Тихая объявлена объектом культурного наследия Российской Федерации, здесь сохранилось невероятное количество артефактов, относящихся к истории освоения Арктики.

Станция возникла в связи с амбициозным планом воздушных исследований в Арктике и считалась важнейшей точкой на трас-

се перспективных трансполярных перелетов. Здесь был оборудован самолетный ангар.

Бухта Тихая расположена в северо-западной части острова Гукера Земли Франца-Иосифа. Название бухте дал знаменитый полярный исследователь Георгий Седов, экспедиция которого провела здесь зимовку 1913–1914 годов, используя эту незамерзающую бухту как плацдарм для броски к Северному полюсу.



Мы осматриваем с воздуха почти весь периметр острова Рудольфа, особенно внимательно с запада, там, где должны быть участки открытой воды, а также облетаем самую северную оконечность Земли Франца-Иосифа, а значит, и всей Евразии – мыс Флигели. На участках открытой воды западнее мыса Флигели мы наблюдаем моржей, несколько стад белух, но нарвалов не находим. Так называемых ледоколо-дней, выделенных на поиски нарвала, остается все меньше и меньше.







Руководитель экспедиции Дмитрий Глазов решает сосредоточить все внимание на западной оконечности архипелага ЗФИ. Здесь, судя по вертолетной и спутниковой разведке, больше всего открытой морской воды. Вертолет медленно набирает высоту, проходит сквозь завесу плотного тумана, облачный занавес открывается, и перед нами плывут кинокадры прекрасной и бескрайней северной страны. И вот пилоты кричат и дружно показывают в одном направлении. И да! Пятнистые спины внизу – без сомнения, это стая нарвалов! Нас наконец-то ждала удача... огромная удача для всей экспедиции!





Наблюдения с вертолета показывают, что у нас есть шанс подойти к одной из групп нарвалов по льду и сфотографировать их. Принято решение высаживаться! Нас всего четверо: я и оператор Максим Арбугаев, а также вооруженный охранник от парка «Русская Арктика» Андрей Паршин с квадрокоптером и Александр Зубков, еще один оператор дрона от «Газпром-медиа». Все происходит быстро, слаженно и лично мне напоминает высадку космонавтов на лунную поверхность – параллели тут в степени важности миссии, ответственности и волнения всех участников высадки...







ЧАСТЬ 2

---

# НОВЫЕ ГЕОГРАФИЧЕСКИЕ ОТКРЫТИЯ



Летом 2019 года на островах архипелагов Новая Земля и Земля Франца-Иосифа я продолжил работу в составе Комплексной экспедиции Северного флота при участии Центра Русского географического общества на Северном флоте, научной и медиагруппы РГО. В этот раз нам предстояло пройти по маршрутам легендарных экспедиций штурмана Альбанова, Георгия Седова, Циглера (Фиала), а также сделать несколько сенсационных географических открытий.

Ранним утром 17 августа 2019 года в туманной дымке спасательное буксирное судно «Алтай» средним ходом резало зеркальную поверхность Баренцева моря, входя в пролив Маточкин Шар архипелага Новая Земля в густом тумане. Пролив представляет собой ломаную линию. Ширина от одного берега до другого варьируется от 650 метров до 7 километров. Первым исследовал Маточкин Шар в 1767 году крестьянин-промысловик, полярный мореход Яков Чиракин. Спустя 200 лет, в 1954 году, на Новой Земле был построен ядерный полигон. Маточкин Шар стал одной из трех «технологических площадок» – зоной «В». В этой зоне с 1964-го по 1990 год в местных штольнях произвели 36 подземных ядерных взрывов. Всего на Новоземельском полигоне «протестировали» более 130 ядерных бомб. Также здесь была испытана водородная 50-мегатонная «Царь-бомба».

18 августа нам предстояла первая высадка на побережье Новой Земли, на северо-восточном берегу. Здесь мы планировали обследовать факторию на острове Пахтусова и полярную обсерваторию Маточкин Шар.

Следующим утром мы были уже в бухте Визе, у ледника Нансена, или, как его называют наши топографы, ледника Вылка-1. Группа из 10 человек на лодке «Корсар» во главе с капитаном 1-го ранга Алексеем Викторовичем Корнисом сошла на остров, покрытый песком и камнем. Остров открыт совсем недавно, в 2016 году. Тогдашняя студентка, а ныне инженер службы океанографических измерений Северного флота Марина Мигунова, делая анализ спутниковых снимков бухты Визе, открыла пять островов на Новой Земле. Они образовались в результате отступления соседнего ледника более чем на 200 метров.

Топографам предстоит определить точные координаты и линии береговой черты всех вновь открытых островов.

Гидрографическая группа в составе Комплексной экспедиции Северного флота подробно описала, сфотографировала и, самое важное, прошла все. Без этого географическое открытие не считается полным.

Далее экспедиция двинулась к самой северной оконечности Земли Франца-Иосифа, по пути зайдя в бухту Тихую – головную точку национального парка «Русская Арктика».

Для водружения флага в самой северной точке России и Евразии, в 800 километрах до Северного полюса, на мысе Флигели на севере острова Рудольфа, нам пришлось штурмовать его в прямом и переносном смысле. На помощь пришли спасательные средства судна, а именно пневматическое посадочное устройство, предназначенное для подъема людей с воды. Но на этот раз ему предстояло стать мостом между катером и берегом. После установления флага, при отходе от этого знакового места, мы чуть не попали в беду. К нашему кораблю принесло огромный айсберг, который, к счастью, прошел вдоль борта вскользь, не нарушив плавучести судна. Однако по тревоге была поднята вся команда корабля.

Следующая поисковая задача экспедиции – проверить предположение о захоронении полярного исследователя Георгия Седова. Этим местом может быть мыс Аук, находящийся неподалеку от мыса Флигели.

Г. Я. Седов первым из россиян пытался покорить Северный полюс и погиб по дороге к нему. Могила его была утрачена.

Судя по дневниковым записям сопровождавших его матросов, они не копали могилы, а оставили тело на льду. Думаю, многие годы поисков не дают результатов потому, что за сто лет склон вместе с тем, что на нем было, просто смыло. Тем не менее на мысе Аук мы нашли несколько костей, похожих на человеческие. Их изучат эксперты на Большой земле.

Завершив работы на Ауке, переходим к другой загадке Русской Арктики – исчезновению части группы штурмана Альбанова.

Эти поиски – одна из основных целей нашей экспедиции. Как известно, в 1914 году 11 членов экипажа «Святой Анны» экспедиции Г. Брусилова под руководством штурмана В. Альбанова ушли через

острова на Большую землю. До мыса Флора дошли только двое – Валериан Альбанов и матрос Александр Конрад. Про оставшееся во льдах судно ничего не известно, оно так и не было найдено.

Мы двигаемся по маршруту, описанному Альбановым в дневнике: начинаем с Земли Александры. Исследуем не весь остров, а лишь мыс Мэри-Хармсуорт. Именно к нему спустя несколько месяцев блуждания по льдам 8 июля 1914 года вышла группа. На следующем по маршруту острове Земля Георга мы высаживаемся между мысами Ниля и заливом Грэй. Здесь группа Альбанова разделилась: часть пошла морем на каяках, часть – пешком к месту встречи на мысе Гранта. Туда дошли только Альбанов и Конрад.

Мы нашли точку, в которой моряки неизбежно должны были наткнуться на стык двух ледников. Эти два купола сходятся посередине пути и создают мощный торосовый вал с зияющими расщелинами по краям, уходящий в залив Грэй, где об него бьются сильные течения.

Мы подошли к мысу Гранта, а именно к огромному скальному выступу с большим птичьим базаром, который Альбанов считал самым впечатляющим местом на ЗФИ. Он называл его «Собором» или «Замком». Здесь удастся снять очень редкие кадры – акробатические трюки, на которые способны медведи, пытаясь добыть пропитание. Они показывают чудеса скалолазания, цепляясь за отвесные скалы в попытке добраться до птичьих гнезд.

Следуя дальнейшим маршрутом Альбанова, мы переходим на следующий остров – Белл, где уже всего один пролив отделяет нас от мыса Флора – главной цели штурмана. Здесь изможденные Альбанов и Конрад похоронили, вернее, просто прикрыли камнями тело погибшего товарища – матроса Нильсена. А совсем недалеко от них находился «дом Эйры» – целый склад провианта и лодка. Увы, они об этом ничего не знали. Почти без сил, со скудными запасами провианта, чуть живые, двое моряков добираются, наконец, до мыса Флора, где, на свое счастье, встречают экспедицию Седова.

Высадка на мысе Геллера, Земля Вильчека, где мы должны были обследовать место промежуточного лагеря экспедиции Циглера, едва

не закончилась трагедией. Нас атаковала моржиха, которая, видимо, защищала своих моржат. Сначала с разгона, из-под воды, она распоролась клыками носовую секцию и дно нашей резиновой лодки. Пока разбились, что к чему, моржиха переплыла к другому краю лодки и пробила еще одну секцию, как раз ту, где сидел я. Лодка стремительно сдувалась. Мы стали отгонять беспокойную мамашу веслами. Кое-как, на одном баллоне, вычерпывая ледяную воду из лодки, доплыли до берега.

Впервые в мировой истории экспедиционный отряд Северного флота прошел морским проливом между островами Угольной Копи и Грили. В опасном для навигации проливе Бута мы обследовали еще один лагерь – полярной экспедиции Болдуина – Циглера 1901–1902 годов на южном побережье острова Грили. С разрешения инспектора национального парка «Русская Арктика» мы доставили на борт несколько лучше всего сохранившихся артефактов, среди которых были сани, весла, лыжи, инструменты и ящики из-под тушенки и собачьего корма.

10 сентября 2019 года Комплексная экспедиция Северного флота зафиксировала и нанесла на морские карты «превращение» полуострова Литтрова в остров. Гидрографическая группа нашей экспедиции под руководством капитана 1-го ранга Алексея Викторовича Корниса вместе с моей съемочной группой прошла вновь образованным проливом из бухты Суrowая в залив Гидрографов, провела замер глубин, а также изучила направление и скорость течения в нем.

Появление новых методов дистанционного зондирования Земли, связанных главным образом с космическими полярно-орбитальными средствами, позволило ученым Московского государственного университета геодезии и картографии еще в 2006 году предположить наличие острова и пролива там, где на современных морских и топографических картах обозначен полуостров.

Таким образом, в актив экспедиции занесено еще одно географическое открытие.

Наступил октябрь, погода сменилась на зимнюю, начались снегопады, ледяные ветра и ураганы. Экспедиция возвращается в порт Североморск, обсуждая планы следующего экспедиционного сезона.





Полярная обсерватория Маточкин Шар, построенная в 1923 году на месте находившегося здесь когда-то сезонного становища для наблюдения за погодными условиями Карского моря.



Старая фактория на острове Пахтусова, возле Новой Земли, где в 1930-е годы жило несколько семей. Дома хорошо сохранились. Внутри найдены интересные предметы быта, старинные фонари, игрушки. Детское захоронение, а также находки вещей в доме подтверждают, что здесь еще в начале XX века жили люди.







Один из открытых островов в бухте Визе на Карском побережье острова Северный архипелага Новая Земля в районе ледника Вылки (Нансена).





Бухта Тихая, остров Гукера, Земля Франца-Иосифа. Настоящая полярная деревня со множеством деревянных строений, ставших музейной экспозицией под открытым небом.







На мысе Аук, недалеко от места захоронения Георгия Седова, мы нашли обглоданный скелет белой медведицы. Заместитель директора нацпарка «Русская Арктика» биолог Иван Мизин указал на радиошейник. Ученые наблюдали за этим животным, пока полгода назад ошейник не перестал подавать сигналы. По всем приметам, ее убил и съел более крупный медведь-самец.





На мысе Мэри-Хармсуорт нас ждал очень агрессивный и голодный медведь, преследовавший нас и не реагировавший на ракетницы, крики, выстрелы в воздух. Он буквально загнал нашу группу на крыло старого советского самолета AN-2, потерпевшего здесь аварию, откуда мы отпугнули его выстрелами резиновыми пулями.









Остров Белл. «Дом Эйры» – первое здание, построенное на Земле Франца-Иосифа. Его возвели участники экспедиции под руководством британского путешественника Бенджамина Ли Смита в 1881 году как базу, где полярники могут оставить аварийный запас продовольствия и топлива. Постройка отличается от других в первую очередь тем, что это образец скандинавской деревянной архитектуры второй половины XIX века.



**М**ы обнаружили ледник, на котором, предположительно провалившись в одну из трещин, погибли трое членов группы штурмана Альбанова. Видимо, они пошли на разведку с ружьем и обвязкой, оставив самого слабого ожидать у скалы, и провалились в ледяную расщелину.

Мыс Гранта. Циклопические каменные колонны похожи на лапы сфинкса, между которыми бродит несколько медведей.





На мысе Флора находилось зимовье экспедиции Джексона, благодаря которому несколько экспедиций было спасено. Даже сейчас мы находим здесь множество артефактов, в том числе пару гильз 12-го калибра и несколько консервных банок. Патроны такого калибра и консервы упоминает в своем дневнике В. Альбанов.





На мысе Геллера, Земля Вильчека, находилась большая база экспедиции Циглера. Любопытно строение, в котором люди провели целую зиму. По сути – компактная цитадель, выложенная из камней.

Американская экспедиция Циглера 1903–1905 годов безуспешно пыталась покорить Северный полюс. Потрясают оборудование и сохранность строений базового лагеря на Земле Вильчека и большой базы на острове Алджера. Здесь много предметов быта: ложек, бочек, даже ящиков с зернами кофе. Мы обнаружили лодки, самодельную сковородку для разогрева консервов, большое количество консервных банок. Кофе пахнет, будто его только что распечатали, а значит, его можно пить. Нашли даже флакон, на котором написано «Мазь для болезни глаз».







В южной части острова находятся две сложенные твердыми породами огромные скалы, символизируя ворота на архипелаг и встречу двух водных потоков, которыми омывается мыс Тебетхофф, – Баренцева моря с юга и бухты Суевой с севера.





Остров Грили. Мы обнаружили сани, весла, лыжи, инструменты, ящики из-под тушенки и собачьего корма из экспедиции Болдуина – Циглера 1901–1902 годов.





Пролив Литтрова. Военнослужащие Северного флота и команда РГО убедительно доказали наличие пролива шириной около 500 метров и острова площадью около 200 квадратных метров.

ЧАСТЬ 3

---

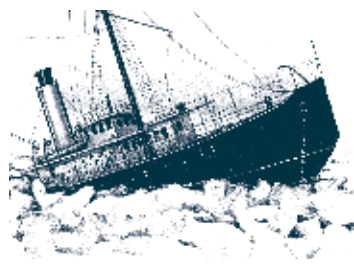
# ИСТОРИЧЕСКИЕ НАХОДКИ

Слова из книги «Два капитана» Вениамина Каверина «Бороться и искать, найти и не сдаваться» остаются девизом всех исследователей Арктики. Уже в третий раз стартует комплексная историко-культурная экспедиция Северного флота и Русского географического общества по изучению арктических архипелагов. В этот раз маршрут пройдет по пути исчезнувшего «Геркулеса» – судна экспедиции Владимира Русанова и по местам зимовки пропавшего без вести барона Толля. Офицеры и ученые попытаются найти уникальные артефакты под водой и на суше и собрать больше информации о первопроходцах.

Наши исследования начинаются на острове Диксон, где сейчас уже почти никто не живет. От некогда большого поселка остались развалины, среди которых видны следы полярных животных и птиц. Историк-эксперт экспедиции Павел Филин обнаруживает здесь интересную находку – здание одной из первых полярных радиостанций в России, обеспечивавшей связь по всему Северному морскому пути. Когда-то ее построили для связи с ледоколами «Таймыр» и «Вайгач» Гидрографической экспедиции Северного Ледовитого океана 1910–1915 годов. Здание радиостанции – избушка, в которой позднее жила какая-то семья. Далее нам предстоит начать подводный поиск и самого легендарного ледокола «Вайгач».

Август 2020 года. Научное путешествие второго отряда Комплексной экспедиции Северного флота и РГО на острова арктических архипелагов длится чуть больше недели, а первые результаты уже получены. Команда судна «Илья Муромец» исследовала подводный объект в устье Енисея, предположительно ледокольный пароход «Вайгач», обнаружила тектонический разлом, а также нашла мачты, которые могут принадлежать шхуне «Геркулес».

Мощный разлом, образовавшийся в результате землетрясения примерно тысячу лет назад, нашла группа геофизиков. До сегодняшнего дня сейсмическая история Арктики слабо изучена. Мы плохо представляем, как образовывались те или иные горы, как поднималась суша, и вот эти новые данные заполняют белые пятна в научных теориях.



Тем временем основная группа подошла на плашкоуте к подводной скале Вайгач, которая получила свое название из-за налетевшего на нее в 1918 году ледокольного парохода. Он застрял на скале, медленно сползая вниз, пока не исчез под водой.

Вместе с военными гидрографами, работая в течение нескольких дней, мы обнаружили на дне судно, похожее на «Вайгач». Его длина – примерно 60 метров. Там, где лежит судно, вода штилевая, а буквально в нескольких метрах бурлящая, и она показывает тот скальный выступ, на который налетел «Вайгач». Выступ довольно далеко тянется в море и в штормовую погоду незаметен. Эта его особенность и стала причиной гибели множества кораблей. По данным эхолокатора, в этом месте находится несколько затонувших судов.

На глубине 30 метров, где лежит сам пароход, видимость составляет всего 1 метр, рассмотреть удалось только отдельные фрагменты судна. Они заросли актиниями, различными полипами, сильно заилены, а металл изъеден коррозией. Не удалось обнаружить названия, которое бы, как паспорт, могло развеять любые сомнения. Либо в этом году, либо в следующем объект исследуют водолазы, мы сможем поднять предметы с судна и постараемся с уверенностью его идентифицировать.

В поисках «Геркулеса» сначала мы обследовали остров Песцовый, где несколько лет назад нашли двигатель, который мог принадлежать «Геркулесу». Гидрографы изучили подводную часть побережья, проверяя, не может ли там находиться шхуна. Под водой ничего не нашли. А на берегу обнаружили мачты, фрагменты деревянных кораблей, части обшивки, часть подводного основания судна со множеством отверстий, указывающих на то, что судно было большим. Но, к сожалению, ничего такого, по чему «Геркулес» можно было идентифицировать. С собранными артефактами предстоит работать археологам, историкам. Этот залив на острове примечателен тем, что на берег выносит огромное количество плавника, и деревянные фрагменты могут принадлежать нескольким судам, затонувшим на больших расстояниях отсюда.

Мы переместились на остров Попова – Чукчина, где когда-то обнаружили остатки снаряжения русановцев: ложки, компас, фотоаппарат «Кодак». Далее мы подошли к заливу Михайлова, к мысу Русановцев, который также тщательно обследовали.

Остров Бэра. Основная цель нашей высадки сюда – осмотр камня Миддендорфа, большой кварцевой глыбы, которую описали А. Ф. Миддендорф и Э. В. Толль в ходе своих экспедиций. На одном из таких мысов, возле редко посещаемого небольшого рыбацкого стана, наблюдается выход кварцевой жилы, откуда и появился этот камень. Два отколовшихся от нее куски лежат недалеко на берегу.

Полярная станция Мыс Стерлигова. Здесь планировалось провести историческую реконструкцию событий 1944 года, когда персонал станции был захвачен десантом с двух немецких подводных лодок. Удалось «привязать» драматические события войны к географическим реалиям и определить, где происходила высадка десанта, где и какие здания станции были разрушены, каким образом удалось бежать одному из пленных полярников.

Пройдя через пролив Вилькицкого, мы попадаем на Восточный Таймыр. Теперь мы оказываемся в тех краях, где, по мнению кочевавших по Таймыру нганасан, расположено царство мертвых. Сюда обычному человеку лучше не ходить – горы Бырранга.

Мы работаем в так называемом квадрате Р-3. Научный руководитель экспедиции Сергей Чуркин для удобства работы поделил весь маршрут экспедиции на квадраты. Р-3 – это район Восточного Таймыра от мыса Челюскин до бухты Марии Прончищевой.

Загадочное место, которое малые народы Севера обходят стороной. Бырранга – заповедная земля. Ровесница «Великого Урала». Настоящая «Великая Сибирская стена», хребет Бырранга рассекает один из крупнейших полуостровов в мире, защищая хрупкую континентальную тундру от беспощадных ветров Арктики. Это самая северная горная система России и самая северная материковая горная система на планете. Черные горы посреди красно-рыжей тундры – невероятно

красивое зрелище. Это дикое, абсолютно безлюдное и малоисследованное края.

Протяженность Бырранга – 1100 километров от Енисейского залива Карского моря на юго-западе до моря Лаптевых на северо-востоке, а ширина – до 200 километров. Высота гор Бырранга – чуть более километра, но, по данным наших специалистов, они продолжают расти примерно на 1–3 миллиметра в год. Здесь происходят очень активные геологические процессы. Геологи считают, что Бырранга – одно из самых богатых полезными ископаемыми мест в мире.

Неожиданно много находок делают здесь наши ученые.

Остров Фаддея находится за проливом Вилькицкого. Это богом забытая земля вдалеке от каких-либо кочевий малых народов. На этом острове крайне редко удается что-то найти, здесь голая тундра, не видно никаких следов жизнедеятельности человека и даже животных.

Высадившаяся в заливе Симса группа почти сразу в отвалах гусениц вездехода, который прошел здесь несколько лет назад, нашла несколько монет, относящихся к концу XVI – началу XVII века, бусины, колокольчики, крестики и другие предметы. Предположительно, вездеход прошел по истлевшей избушке. Ученые здесь были только однажды – сразу после войны, в 1945 году, проходила экспедиция Академии наук СССР. Пятью годами ранее группа советских моряков-гидрографов высадилась на острове Фаддея и также нашла остатки зимовья, украшения XV–XVI веков, бочонок с порохом и погнутый ствол пищали, топор, ножницы, колокольчик, синие стеклянные бусы, нателные кресты, оловянные тарелки, серебряные монеты, котлы, компас, огниво, солнечные часы, колчан для стрел. Специальная археологическая экспедиция, которая работала на месте находок, показала, что предметы принадлежали русским мореплавателям XVII века и пролежали в Арктике более 300 лет.

Из района исследований Р-3 – Восточного Таймыра от мыса Челюскин до бухты Марии Прончищевой – мы прошли вдоль Новосибирских островов до Берингова пролива.



Поселок Диксон. Остатки бывшего величия – портреты Ленина, лепнина, гербы и... куропатки.







На мысе Ефремов Камень находится старинная промысловая избушка. Жившие здесь семьи оставляли памятные надписи с именами и фамилиями. Самые древние из них относятся к XVII–XVIII векам. Новые обитатели, приходившие сюда охотиться на белух и добывать рыбу, достраивали избушку, как матрешку, – слоями.





Поиски легендарного ледокольного парохода «Вайгач». Он затонул в 1918 году, наткнувшись на скалу, не обозначенную на карте. Спасательные операции 1918 и 1919 годов, пытавшиеся снять корабль со скалы, пока трюмы не заполнила вода, не увенчались успехом. Судно затонуло.



Когда мы вышли из устья Енисея, то были поражены увиденным: у живописных скальных выступов плавало большое стадо белух, взрослые особи и детеныши. Наши биологи насчитали около 200 особей. Белухи как раз выходили в открытое море. Это зрелище – одно из самых красивых, которое лично я видел в Арктике.



Остров Геркулес. Здесь в 1934 году обнаружен столб с надписью «Геркулес». Его вывезли в Музей Арктики и Антарктики в Ленинграде. Позже на острове была установлена реплика этого столба.

ГЕРКУЛЕС 1934





Мыс Вильда. Здесь обнаружен комплекс объектов, среди которых астрономический знак, установленный в ходе зимовки шхуны «Эклипс» под руководством Отто Свердруп, и могила кочегара Мячина с ледокольного транспорта «Вайгач».



Вокруг бесконечная тундра, вся в живописных разводах от процессов оттаивания вечной мерзлоты, с одиноким овцебыком, нашедшим себе место в зеленой травке.





Историк-эксперт экспедиции Павел Филін побеседовал с полярниками на станции Мыс Стерлигова. Они говорят об аномально теплом лете в Арктике, в среднем  $+10\text{ }^{\circ}\text{C}$ , что влияет и на животных (северных оленей), и на явное уменьшение количества рыбы в реках.





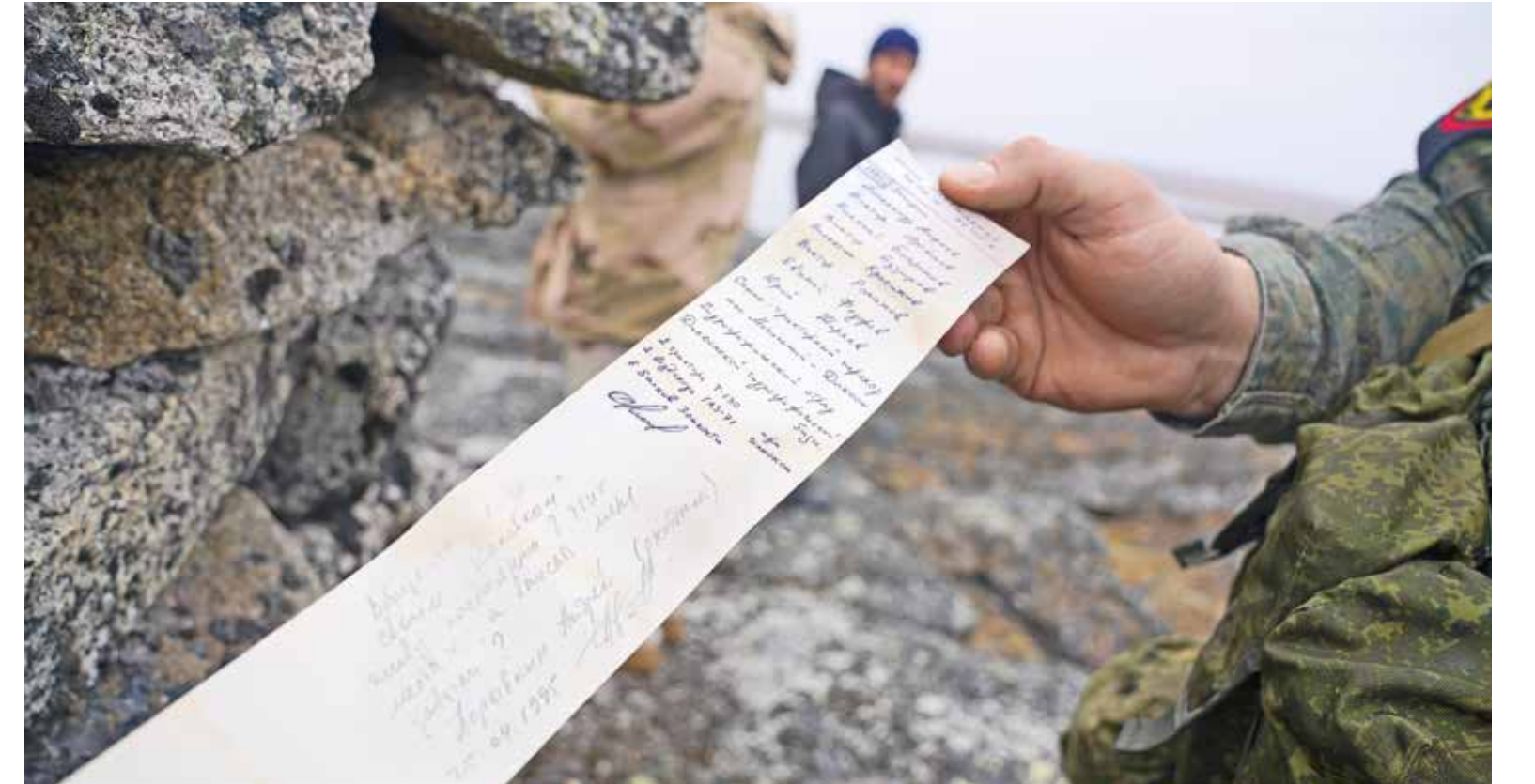


Остров Нансена. Наша группа впервые детально обследовала остатки артиллерийской батареи № 265, развернутой на северо-западном мысу в 1943 году. Здесь мы устанавливаем памятную табличку.

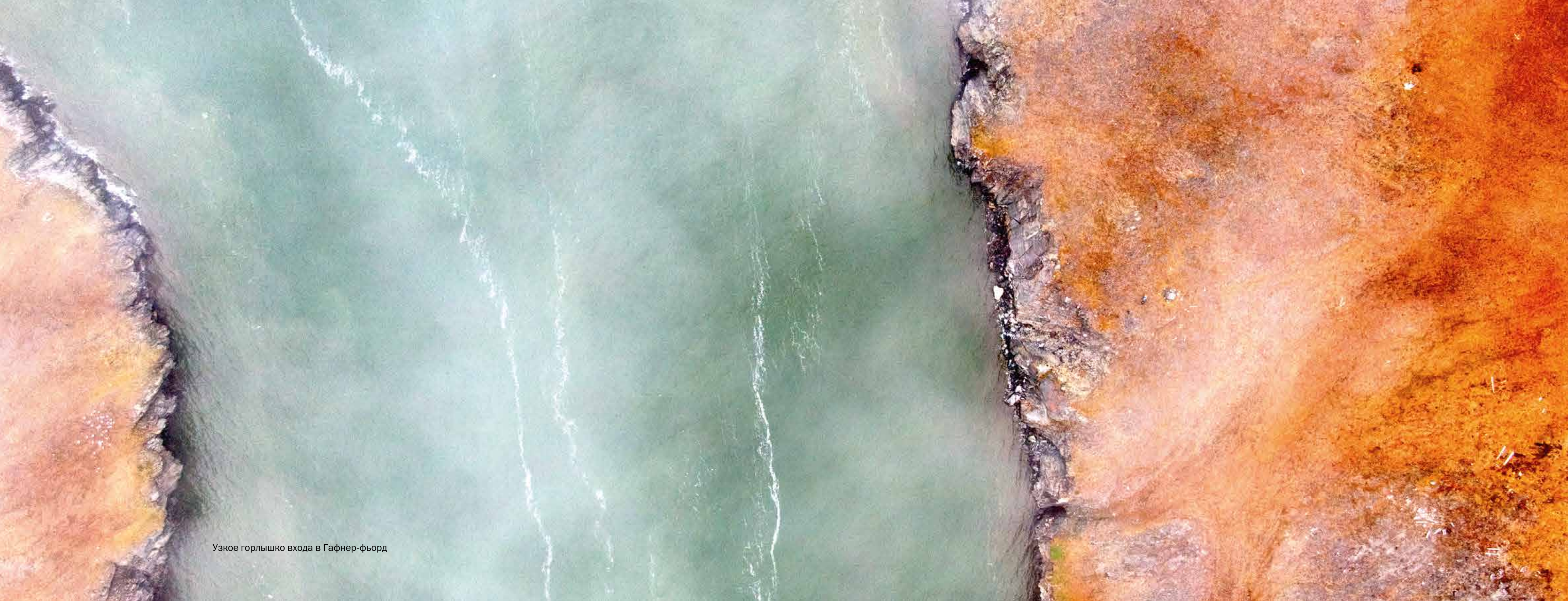








Остров Наблюдений. Рядом с этим островом в 1900–1901 годах зимовала яхта «Заря» Русской полярной экспедиции под руководством барона Э. В. Толля. На острове обследованы остатки двух гуриев, один из которых был сложен Русской полярной экспедицией.



Узкое горлышко входа в Гафнер-фьорд

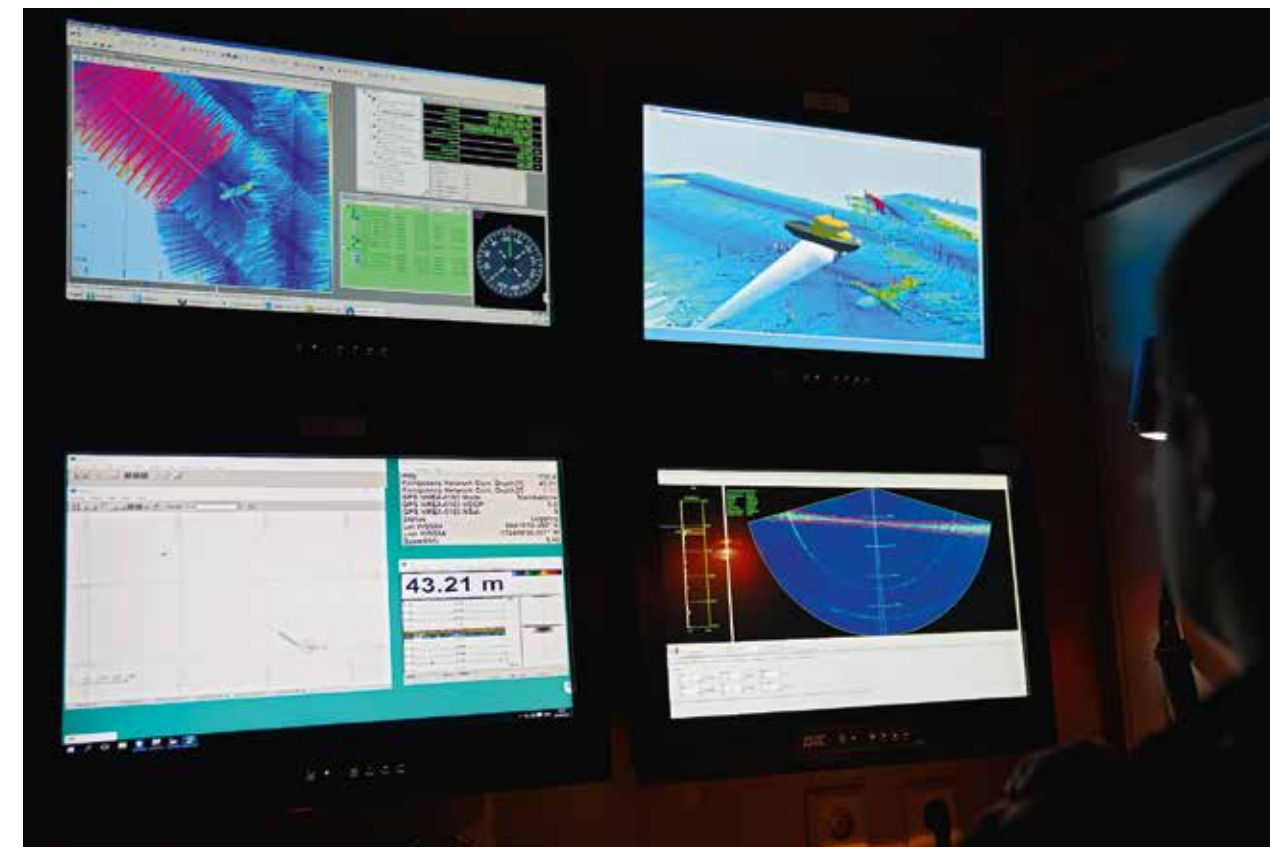


Своим названием горы Бырранга обязаны коренному населению – нгасанам. Именно они дали величественному хребту, прорезающему весь полуостров, такое поэтическое имя.

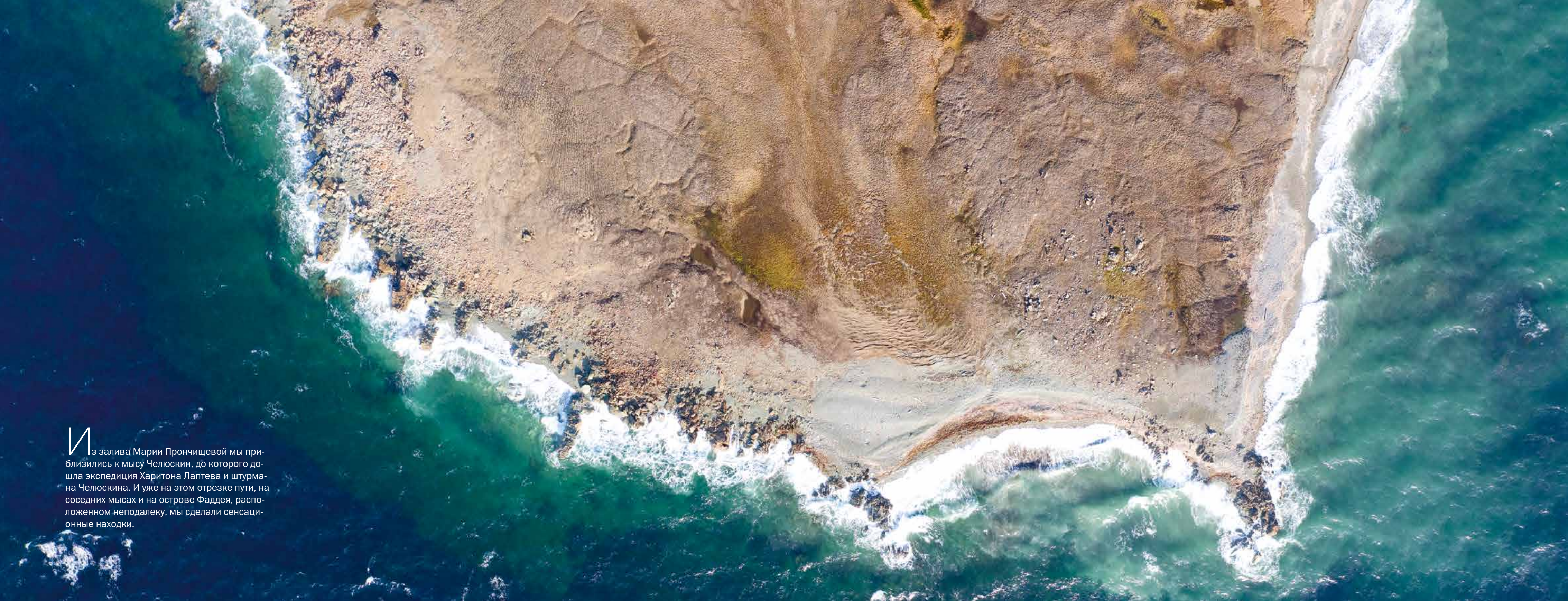
В бухте Марии Прончищевой мы обнаруживаем большое лежбище уникального подвида моржей – лаптевского моржа. Вокруг снуют медведи. Моржи ведут себя очень спокойно и подпускают к себе достаточно близко. Мы насчитали порядка 70 особей. Рядом обнаружили также необычно большое стадо овцебыков из 41 особи. Вторая группа в этот момент работала на горе Бырранга, в самой глубине залива Прончищевой.







Дубель-шлюпку «Якутск» Харитона Лаптева, затонувшую в ходе Великой Северной экспедиции, найти не удалось. Результаты промеров показали, что, несмотря на большие глубины, около 30 метров, все дно перепахано айсбергами. Скорее всего, следы деревянного корабля XVIII века рассеяны по дну.

An aerial photograph of a rugged, rocky coastline. The land is a mix of brown, tan, and grey tones, with visible textures of rocks and sparse vegetation. The ocean is a deep, vibrant blue-green, with white foam from waves crashing against the shore. The waves are breaking in several places, creating a dynamic and powerful scene. The overall composition is a high-angle, wide shot of a natural, unspoiled coastal environment.

Из залива Марии Прончищевой мы приблизились к мысу Челюскин, до которого дошла экспедиция Харитона Лаптева и штурмана Челюскина. И уже на этом отрезке пути, на соседних мысах и на острове Фаддея, расположенном неподалеку, мы сделали сенсационные находки.



Северо-восточное побережье полуострова Таймыр, берег моря Лаптевых, залив Симса. По мнению историков, работающих в составе экспедиционного отряда, найденные здесь монеты, бусины, пряжки четырехсотлетней давности свидетельствуют о раннем освоении Северного морского пути русскими людьми.







**М**ы прошли Берингов пролив два раза – в сторону бухты Провидения и обратно – и видели здесь огромное количество животных. В Беринговом проливе геологи и зоологи насчитали более 40 китов. Мы наблюдали сцену охоты косаток на одного кита. Обнаружили много моржей на берегах и наблюдали лодки местных чукотских охотников, вероятно, из поселка Уэлен, расположенного на косе при входе в пролив.



ЧАСТЬ 4

---

# ПОРТАЛ В ПРОШЛОЕ



**Ш**торм, метели, холод – обычное дело для арктического сентября. А в этом, 2020 году, аномально теплая погода (+ 5–10 °С) сопутствует экспедиции все лето и начало осени. Двигаясь от Берингова пролива к острову Врангеля, мы пока не чувствуем наступления осени или зимы, Совсем по-другому вела себя Арктика в 1911 году, когда на этом маршруте был ледокол «Вайгач» – участник Гидрографической экспедиции Северного Ледовитого океана (ГЭСЛО). Тогда команде было дано задание подойти к острову Врангеля с запада, сделать его первое географическое описание и потом помочь экипажу канадского судна «Карлук», затертого льдами на восточных подходах к острову. Из-за сложной ледовой обстановки «Вайгач» не смог этого сделать. Климат тогда и сейчас кардинально отличается, но многое, как оказалось, все же совпадает в точности. Однако обо всем по порядку.

На выходе из Берингова пролива, в поселке Уэлен, мы искали навигационный «Знак Брусилова». С ним связано начало легендарной ГЭСЛО, которая стартовала из Владивостока в августе 1910 года и проработала до 1915-го. Специально для исследования Северного морского пути на Невском заводе в Петербурге в 1909 году построили два ледокола – «Таймыр» и «Вайгач». В 1911–1912 годах экспедиция изучала Восточно-Сибирское и Чукотское моря, обследовала остров Врангеля.

На современном ледоколе «Илья Муромец» мы подошли к острову Врангеля, где нам выделили всего один день на работу. Штормило, большие волны захлестывали катера, был снегопад. Весь остров Врангеля покрыло снегом. Высаживались в экстремальных условиях, по пояс в воде, так же, как когда-то экипаж «Вайгача».

Дальше по плану архипелаг Новосибирские острова и входящие в него острова Де-Лонга. Это один из самых важных участков пути. Вся научная группа в предвкушении высадки на острова Де-Лонга. По пальцам можно пересчитать, сколько экспедиций бывало в тех местах. Основная цель – остров Беннетта, где, предположительно, находится подводный вулкан.

Возможно, что именно этот вулкан является причиной появления загадочной Земли Санникова, которую никто так и не нашел, и теплых течений в этом регионе. Благодаря современной аппаратуре, привезенной нашими специалистами, мы можем заглянуть вглубь земли и воды на многие километры и узнать, есть ли вулканы в районе острова Беннетта.

По плану, на архипелаге Де-Лонга мы должны были исследовать несколько островов. Из-за шторма и ветра удалось подойти только к жемчужине этого архипелага – острову Жаннетты. Остальные, включая остров Беннетта, оказались недосыгаемы. Около суток мы ждали, когда успокоится шторм, чтобы высадиться на остров Жаннетты, но погода не стала лучше. Пришлось все острова снимать с дрона.

Во время стоянки у острова Котельный мы посетили место, откуда начиналась история поисков Земли Санникова, предпринятых бароном Эдуардом Толлем. Здесь он, будучи участником экспедиции А. Бунге, впервые заметил очертания неведомой земли и затем отправился уже в собственную экспедицию на шхуне «Заря» искать ее.

Целую зиму в 1901 году «Заря» провела в бухте Нерпалах. Нам удалось высадиться здесь.

Район труднодоступный. Многие из построек и предметов более чем столетней давности хорошо сохранились. На косе в бухте Нерпалах находится могила врача экспедиции Германа Вальтера.

Рядом с продовольственным складом расположена баня, ее построили в 1901 году. Мы пробыли в этой избушке целый день, растопили там печку более позднего времени и провели время, полное пересечения с той эпохой начала Великих географических открытий в Арктике. На стенах надписи, сделанные рукой живших когда-то здесь людей. Последняя из них относится к 1945 году.

Экспедиция Толля состояла из двух научных групп: одна шла по морю, другая – по суше. Ту, что шла по суше, возглавлял сосланный в Сибирь геолог-марксист Константин Волосович. В ожидании шхуны Кон-

стантин Адамович собрал богатые палеонтологическую и геологическую коллекции, а также вместе со своими сотрудниками построил добротные склады и избушку.

Большую часть времени в следующие 10 дней мы провели в пути. В Арктике уже почти всегда сумерки, а это значит, что животных почти не видно. Тем не менее недалеко от Новосибирских островов мы смогли рассмотреть белых медведей. Во время высадки в бухте Нерпалах мы нашли сегмент бивня мамонта: этот район не богат на такого рода находки. Без счета наблюдали песцов, полярных сов и нерп. В Арктике кипит жизнь, хотя и кажется, что это край земли, холод, мрак и ледяной океан. Со всех сторон от ледокола «Илья Муромец» айсберги, каждый размером с дом, между которыми мы лавируем.

Невозможно сравнивать мир больших городов с миллионами жителей и вот это безмолвие гигантских безлюдных территорий. Абсолютно невероятное, инопланетное зрелище.

Рано утром 8 октября мы подошли к мысу Арктический острова Комсомолец – это самая северная точка архипелага Северная Земля. Есть основания полагать, что наш отряд сделал там географическое открытие. Историк-эксперт Павел Филин первым высказал предположение, что залив Лабиринт превратился в пролив и что в результате таяния льдов там образовался новый остров. Однако открытие можно подтвердить только после высадки, которую в этом году нам сделать не удалось. Надеемся завершить начатое в следующем сезоне.

Остров Ушакова, расположенный ровно посередине между Землей Франца-Иосифа и Северной Землей, – труднодоступный и крайне изолированный арктический остров. Он представляет собой огромный стационарный ледник. До 1990-х годов на острове была полярная станция, которую мы и хотели изучить. Сейчас ледник сползает в море, и швартоваться к нему опасно. Мы обследовали остров с помощью квадрокоптера, зафиксировав фрагменты полярной станции. Кажется, это одно из самых красивых мест в Арктике.

Ученым-зоологам в нашем отряде была интересна большая колония лаптевских моржей, расположившихся на плавающих льдинах вокруг острова Ушакова. Там же собираются редкие виды птиц, приходят медведи.

У острова Ушакова мне удалось за несколько минут сделать фото моржей на льдине – сказочной красоты картинку, ради которой можно месяцами сидеть в Арктике.

**Т**ретий сезон мы работаем в Арктике в рамках проекта #НоваяЗемля\_doc совместно с Русским географическим обществом и Северным флотом, при поддержке фонда «Чистые моря» и компании Greenworks и множества других людей и компаний, которые нам помогают. Задача поставлена очень амбициозная – пройти наши высокоширотные арктические архипелаги, самые труднодоступные районы в мире, и потом рассказать и показать в широкоформатном фильме их уникальную историю, природу, животный мир.

У нас сплоченная и профессиональная команда. Вместе мы надеемся найти якорь шхуны Седова и отработать район, где пропала группа Альбанова. Нам хочется поработать в районе мыса Гранта острова Земля Георга и, может быть, поставить точку в этой истории. Попробуем подводными радарными поисками место гибели шхуны «Адмирал Тегетгофф» австрийской экспедиции Вайпрехта и Пайера – первооткрывателей Земли Франца-Иосифа. Ее затерло льдами, но группа Пайера вышла на Новую Землю, где недавно другой отряд нашей экспедиции обнаружил продуктовый склад.

Мы надеемся продолжить исследования на арктических архипелагах в 2021 и 2022 годах и завершить проект #НоваяЗемля\_doc.

Присоединяйтесь и вы к нашей команде...





Тяжелая высадка на остров Врангеля. Проводя исторические параллели, можно сказать, что такая же ситуация была у моряков ледокола «Вайгач» в 1911 году. Во время высадки на остров Врангеля в этом же самом месте у них перевернулся моторный ботик, людям пришлось заночевать, так как их не могли сразу забрать оттуда. Участники нашей высадки здоровы, хотя на Врангеля все искупались в холодной воде, кто-то по колено, некоторые по пояс.





Остров Жаннетты, наверное, одно из самых труднодоступных мест в Российской Арктике. Как сказал один из участников нашей экспедиции, «здесь высаживалось меньше людей, чем побывало в космосе», и это так и есть. Остров представляет собой скалу, возвышающуюся в северо-восточной части Новосибирских островов. Это сильно впечатлившее меня место похоже и по виду, и по мрачно-торжественному настроению, царящему там, на замок средневековой ведьмы. Из-за сильного шторма, разбившегося о борт нашего катера, мы не смогли высадиться на остров.





Мы с коллегами фотографировали бухту, окрестности, а потом сравнили свои фотографии со снимками, сделанными капитаном «Зари» Николаем Коломейцевым. Поразительно, но наши кадры были сняты с того же ракурса, что и 119 лет назад во время зимовки барона Толля. Почти все постройки были там, где поставили их русские полярники, только на месте шхуны «Заря» стоял наш катер.



Может быть, вам знакомо чувство, будто лента времени собрана в гармошку, и вот событие, которое произошло 100–200–300 лет назад, приближается к тебе. Словно и барон Толль, и Колчак, и Воллосович покинули эти места вчера. Будто можно посидеть, разжечь печь, приготовить ужин, а там эти легендарные ученые придут, сядут у стола и начнут рассказывать об увиденном. Это как портал в прошлое... В бухте Нерпалах мы оказались своими, продолжателями событий, начавшихся здесь очень давно. Избушка, как в сказке, приняла нас, накормила и обогрела.





Мы идем дальше по графику экспедиции колонной из четырех судов рядом с архипелагом Северная Земля, а впереди летят вертолеты, пилоты просматривают маршрут. С 19 ноября в Арктике устанавливается полярная ночь. Сейчас пока сумерки, поэтому рабочий день очень короткий, но мы стараемся брать от этого времени максимум. В сумерках невероятно красиво смотрятся айсберги, мы несколько раз лавировали среди них.









В книге использованы фотографии:

Максима Арбугаева

Руслана Жосткова

Александра Кузнецова

Максима Ляменкова

Виолетты Мясниковой

Андрея Паршина

Кирилла Уютнова

## **Архипелаги Арктики: панорама высоких широт**

Текст и фото Круглов Леонид Леонидович

Издание подготовлено ООО «Паулсен»

Дизайн и верстка Наталья Гриц

Корректор Елена Шичкова

Обработка фото Владими Беляев

Издательство «Паулсен»

107031, Москва, Звонарский пер., 7

Тел. +7 (495) 624-86-05, [www.paulsen.ru](http://www.paulsen.ru)

ISBN 978-5-98797-290-8



9 785987 972908 >